

# GEBRUIKERSHANDLEIDING

# *Pro Lite*

## LCD Monitor

*Pro Lite T1532MSC*  
*Pro Lite T1732MSC*  
*Pro Lite T1932MSC*

NEDERLANDS

Dank u dat u voor deze iiyama LCD monitor heeft gekozen.

Wij raden u aan een paar minuten de tijd te nemen om deze korte maar complete handleiding zorgvuldig door te lezen, voordat u de monitor instaleert en inschakelt. Bewaar deze handleiding goed om later als referentie te gebruiken.

## CONFORMITEITSVERKLARING CE-MARKERING

Deze LCD monitor voldoet aan de eisen van EG/EU-richtlijn 2014/30/EU "EMC-richtlijn", 2014/35/EU "Richtlijn ten aanzien van laagspanning", 2009/125/EG "ErP-richtlijn" en 2011/65/EU "RoHS-richtlijn".

Het niveau van de elektromagnetische gevoeligheid is zo gekozen dat bij aansluiting op het openbare laagspanningsnet zowel binnen als buiten een goede werking wordt verkregen in woongebieden, op bedrijfsterreinen, gebieden met lichte industrie en bij kleinschalige ondernemingen.

IYYAMA CORPORATION: Wijkmeerstraat 8, 2131 HA Hoofddorp, The Netherlands

Modelnr. : PLT1532M / PLT1732M / PLT1932M



Wij bevelen recycling van gebruikte producten aan. Neemt u hiervoor contact op met uw dealer of het iiyama service center. Informatie over recycling kunt u verkrijgen via het internet op het volgende adres: <https://iiyama.com>  
U kunt vanuit hier toegang verkrijgen tot de web pagina's van verschillende landen.

- Wij behouden ons het recht voor om specificaties zonder voorafgaand bericht te wijzigen.
- Alle handelsmerken die in deze gebruikershandleiding worden gebruikt zijn het eigendom van de respectieve eigenaars daarvan.
- Eprel registratienummer  
T1532MSC-B1S : 1547232, T1532MSC-B1SAG : 1547271  
T1732MSC-B1S : 1518676, T1732MSC-B1SAG : 1518684, T1732MSC-W1SAG : 1552276  
T1932MSC-B1S : 1519005, T1932MSC-B1SAG : 1519095, T1932MSC-W1SAG : 1519102

# INHOUDSOPGAVE

VEILIGHEIDSVOORSCHRIFTEN.....	1
VOORZORGSMAATREGELEN .....	1
SPECIALE OPMERKINGEN OVER LCD MONITOREN.....	3
KLANTENSERVICE .....	3
REINIGING.....	3
VOORDAT U DE MONITOR GEBRUIKT .....	4
EIGENSCHAPPEN .....	4
DE INHOUD VAN HET PAKKET CONTROLEREN.....	5
SPECIALE OPMERKING M.B.T. GEBRUIK VAN HET TOUCH- PANEEL.....	5
INSTALLATIE .....	6
DE STANDAARD EN KABLE-KLEPJE INSTALLEREN EN VERWIJDEREN .....	7
BESTURINGSELEMENTEN EN AANSLUITINGEN .....	9
DE MONITOR AANSLUITEN .....	10
INSTELLING VAN DE COMPUTER.....	11
DE BEELDHOEK AANPASSEN .....	13
DE MONITOR GEBRUIKEN .....	14
INHOUD VAN HET AANPASSINGSMENU .....	16
SCHERMAANPASSINGEN.....	20
STANDBY FUNCTIE .....	23
PROBLEMEN OPLOSSEN .....	24
RECYCLE-INFORMATIE .....	25
BIJLAGE.....	26
SPECIFICATIES : ProLite T1532MSC .....	26
SPECIFICATIES : ProLite T1732MSC .....	27
SPECIFICATIES : ProLite T1932MSC .....	28
AFMETINGEN : ProLite T1532MSC .....	29
AFMETINGEN : ProLite T1732MSC .....	29
AFMETINGEN : ProLite T1932MSC .....	29
ONDERSTEUNENDE TIMING.....	30

# VEILIGHEIDSVOORSCHRIFTEN

## VOORZORGSMAATREGELEN

### WAARSCHUWING

#### GEBRUIK DE MONITOR NIET ALS U PROBLEMEN VERMOEDT

Als u abnormale verschijnselen opmerkt, zoals rook, vreemde geluiden of dampen, moet u onmiddellijk de stekker van de monitor uit het stopcontact halen en contact opnemen met uw dealer of met Iiyama. Het is erg gevaarlijk de monitor nog langer te gebruiken, dit kan brand of elektrische schokken veroorzaken.

#### VERWIJDER NOOIT DE BEHUIZING

Binnen in de monitor bevinden zich hoogspanningscircuits. Als u de behuizing verwijdert, loopt u het risico op brand of elektrische schokken.

#### PLAATS GEEN VOORWERPEN IN DE MONITOR

Plaats geen voorwerpen in de monitor en mors geen vloeibare stoffen zoals water in de monitor. Als dit per ongeluk toch gebeurt, moet u onmiddellijk de stekker van uw monitor uit het stopcontact halen en contact opnemen met uw dealer of met Iiyama. Als u de monitor gebruikt terwijl er zich een voorwerp in bevindt, kan dit brand, elektrische schokken of schade veroorzaken.

#### PLAATS DE MONITOR OP EEN VLAKE, STABIELE OPPERVLAK

De monitor kan, als hij valt of gevallen is, letsel veroorzaken.

#### GEBRUIK DE MONITOR NIET IN DE BUURT VAN WATER

Gebruik de monitor niet op een plaats waar er water op de monitor terecht kan komen. Dit kan brand of elektrische schokken veroorzaken.

#### GEBRUIK DE OPGEGEVEN VOEDING

Zorg ervoor dat u de monitor alleen gebruikt met de opgegeven voeding. Gebruik van de onjuiste voeding zal defecten veroorzaken en kan brand of elektrische schokken tot gevolg hebben.

#### BESCHERM DE KABELS

Trek niet aan het netsnoer of de signaalkabel. Zorg ervoor dat deze kabels niet worden geknikt en dat de monitor of andere zware voorwerpen niet op de kabels worden geplaatst. Als een kabel beschadigd is, kan dat brand of elektrische schokken tot gevolg hebben.

#### ONGUNSTIGE WEERSOMSTANDIGHEDEN

Het is raadzaam om de monitor niet te gebruiken tijdens zware storm. De herhaalde stroomonderbrekingen kunnen defecten veroorzaken. Het is ook raadzaam om tijdens deze omstandigheden de stekker niet aan te raken omdat dit elektrische schokken kan veroorzaken.

### PLAATSING

Zet de monitor niet op een plaats waar plotselinge temperatuurschommelingen kunnen optreden, of in vochtige, stoffige of rokerige ruimten. Dit kan brand, elektrische schokken of schade veroorzaken. Vermijd ook ruimten waar de zon of ander licht rechtstreeks op de monitor kan schijnen.

### PLAATS DE MONITOR NIET OP EEN GEVAARLIJKE PLEK

Als de monitor niet op een geschikte positie geplaatst is kan de monitor omvallen en letsel tot gevolg hebben. Zorg er ook voor dat er geen zware voorwerpen op de monitor geplaatst worden en zorg ervoor dat kinderen niet aan de kabels kunnen trekken en daardoor letsel oplopen.

### ZORG VOOR EEN GOEDE VENTILATIE

Er zijn ventilatie-openingen aangebracht om te voorkomen dat de monitor oververhit raakt. Als de openingen worden afgedekt of als er een voorwerp in de buurt van de openingen wordt geplaatst kan brand ontstaan. Plaats de monitor in verband met de luchtcirculatie ten minste 10cm (4 inches) van de muur af. Bij het verwijderen van de monitorvoet kunnen de ventilatiesleuven aan de achterkant van de monitor worden geblokkeerd. Dit kan de monitor overhitten en brand of schade veroorzaken. Zorg voor voldoende ventilatie bij het verwijderen van de monitorvoet. Als u de monitor gebruikt terwijl deze achterover is gekanteld, op zijn zij ligt of ondersteboven staat, of als de monitor op vloerbedekking of een zachte ondergrond geplaatst wordt, kan ook schade ontstaan.

### HAAL DE STEKKERS LOS ALS U DE MONITOR VERPLAATST

Zet de monitor uit en haal de stekker uit het stopcontact en zorg ervoor dat de signaal kabel niet aangesloten zijn als u de monitor verplaatst. Anders kan dit brand of elektrische schokken tot gevolg hebben.

### HAAL DE STEKKER UIT HET STOPCONTACT

Om ongelukken te voorkomen is het raadzaam om de stekker van de monitor uit het stopcontact te halen als u de monitor lange tijd niet gebruikt.

### TREK AAN DE STEKKER, NIET AAN HET SNOER

Als u het netsnoer of de signaalkabel wilt verwijderen, moet u het snoer altijd bij de stekker vastpakken. Trek nooit aan de kabel zelf, dit kan brand of elektrische schokken veroorzaken.

### RAAK DE STEKKER NIET MET NATTE HANDEN AAN

Het in of uit het stopcontact halen van de stekker met natte handen kan elektrische veroorzaken.

### ALS U DE MONITOR OP UW COMPUTER PLAATST

Zorg ervoor dat de computer sterk genoeg is om het gewicht van de monitor te dragen, dit schade aan uw computer veroorzaken.

### OPMERKING AANGAANDE 24/7-GEBRUIK

Dit product is niet specifiek ontworpen voor 24/7-gebruik onder alle denkbare omstandigheden.

## OVERIGE

### ERGONOMISCHE AANBEVELINGEN

Om vermoeide ogen te voorkomen, moet u de monitor niet gebruiken tegen een lichte achtergrond of in een donkere ruimte. Voor optimaal comfort moet u de monitor net onder het oogniveau plaatsen en moet de afstand tussen uw ogen en de monitor 40-60 cm zijn. Als u langere tijd achter de monitor zit is het raadzaam om 10 minuten per uur rust te nemen. Continue kijken naar het beeldscherm kan vermoeidheid van de ogen veroorzaken.

## SPECIALE OPMERKINGEN OVER LCD MONITOREN

De volgende verschijnselen zijn normaal en geven geen probleem aan:

- OPMERKING**
- Als u de LCD-monitor voor de eerste keer aanzet, kan het voorkomen dat het beeld niet in het weergavegebied past van het type computer dat u gebruikt. In dat geval moet u de beeldpositie instellen.
  - Het kan zijn dat de helderheid niet over het hele scherm gelijk is. Dit is afhankelijk van het patroon dat u voor het bureaublad gebruikt.
  - Als gevolg van de aard van het LCD scherm is het mogelijk dat er een nabeeld van het vorige scherm blijft staan na verandering van het beeld, wanneer hetzelfde beeld enkele uren zichtbaar is. In dit geval wordt het scherm langzaam hersteld door het beeld te veranderen of de LCD voor enkele uren uit te zetten.
  - Neem contact op met uw dealer of met het iiyama-onderhoudscentrum voor vervanging van het fluorescentielicht als het scherm donker is, flinkt of niet oplicht. Probeer het nooit zelf te vervangen.

## KLANTENSERVICE

- OPMERKING**
- Het fluorescentielicht dat in de LCD-monitor wordt gebruikt, zal na enige tijd moeten worden vervangen. Voor de garantiebepalingen met betrekking tot dit product kunt u contact opnemen met het dichtstbijzijnde iiyama service center.
  - Als u het apparaat voor onderhoud moet retourneren en u de originele verpakking niet meer hebt, moet u het apparaat niet in een andere verpakking versturen. Neem contact op met de dichtstbijzijnde iiyama vestiging of dealer voor advies of vervangende verpakking.

## REINIGING

- WAAR-SCHUWING**
- Als er tijdens het schoonmaken voorwerpen of vloeistoffen in de monitor terecht komen, moet u onmiddellijk de stekker uit het stopcontact halen en contact opnemen met uw dealer of met iiyama.

- OPMERKING**
- Ter bescherming van de touch-oppervlak niet krassen en/of wrijven met harde voorwerpen of middelen.
  - Gebruik nooit één van de volgende oplosmiddelen voor het schoonmaken van uw monitor. Ze kunnen zowel de behuizing als het scherm zelf beschadigen.  
Schuurmiddelen, wax, oplosmiddelen, zuren en basen.
  - Als de behuizing gedurende een lange periode contact maakt met een product van rubber of plastic, kan dit de verf van de behuizing aantasten.

**BEHUIZING** Vlekken kunt u verwijderen met een doek die licht bevochtigd is met een mild, reinigend oplosmiddel. Veeg de behuizing vervolgens met een zachte droge doek af.

**TOUCH SCHERM** U kunt uw scherm reinigen met een zachte, schone doek. Deze mag u licht bevochtigen met een glasreiniger of een mengsel (50/50) van water en isopropylalcohol.

# VOORDAT U DE MONITOR GEBRUIKT

## EIGENSCHAPPEN

- ◆ Ondersteunt resoluties tot 1024 x 768 : ProLite T1532MSC
- ◆ Ondersteunt resoluties tot 1280 x 1024 : ProLite T1732MSC / ProLite T1932MSC
- ◆ Hoog contrast 800:1 (Typisch) / Helderheid 315cd/m<sup>2</sup> (Typisch: Met Touch Paneel) : ProLite T1532MSC-B1S
- ◆ Hoog contrast 800:1 (Typisch) / Helderheid 330cd/m<sup>2</sup> (Typisch: Met Touch Paneel) : ProLite T1532MSC-B1SAG
- ◆ Hoog contrast 1000:1 (Typisch) / Helderheid 225cd/m<sup>2</sup> (Typisch: Met Touch Paneel) : ProLite T1732MSC-B1S / ProLite T1932MSC-B1S
- ◆ Hoog contrast 1000:1 (Typisch) / Helderheid 215cd/m<sup>2</sup> (Typisch: Met Touch Paneel) : ProLite T1732MSC-B1SAG / ProLite T1732MSC-W1SAG / ProLite T1932MSC-B1SAG / ProLite T1932MSC-W1SAG
- ◆ Digital Character Smoothing
- ◆ Automatische instelling
- ◆ Stereo luidsprekers  
2 x 1W stereo luidsprekers
- ◆ Standby Functie
- ◆ Voldoet aan de VESA montagestandaard (100mm×100mm)
- ◆ Opening voor beveiliging
- ◆ Voldoet aan de IP54 standaard (Alleen van toepassing op de glazen voorzijde)
- ◆ Glas met antireflectiecoating :  
ProLite T1532MSC-B1SAG / ProLite T1732MSC-B1SAG / ProLite T1732MSC-W1SAG /  
ProLite T1932MSC-B1SAG / ProLite T1932MSC-W1SAG

### ■ Windows 8/8,1/10 touch omgeving

Onder Windows 8/8,1/10 functioneren de basis-Touchhandelingen, echter door bevestigde beperkingen wordt geen volledige garantie op alle touch-functies en -uitvoering geboden. Waarvan akte.

## DE INHOUD VAN HET PAKKET CONTROLEREN

De volgende accessoires zitten in het pakket. Controleer of deze zijn meegeleverd bij de monitor. Als iets ontbreekt of beschadigd is, neemt u contact op met uw Iiyama dealer of plaatselijk Iiyama kantoor.

- Stroomkabel\*
- USB-kabel
- Monitorvoet met een schroef
- Schroevendraaier
- HDMI-kabel
- Audio-kabel
- Kabel-afdekklepje Schroef (M3x6mm 1stuks)
- Veiligheidsinstructies
- DisplayPort-kabel
- Monitorhals met een schroef
- Quick Guide handleiding

**PAS OP** \* De classificatie van de stroomkabel die wordt geleverd in gebieden met 120V is 10A/125V. Als in uw regio een hogere spanning gebruikelijk is, dan moet een stroomkabel met een classificatie 10A/250V worden gebruikt. De garantie gaat echter verloren in geval van problemen of schade die veroorzaakt is door een stroomkabel die niet is geleverd door Iiyama.

Gebruik een goedgekeurd stroomkabel groter of gelijk aan H05VVF, 3G, 0,75mm<sup>2</sup>.

## SPECIALE OPMERKING M.B.T. GEBRUIK VAN HET TOUCH-PANEEL

**PAS OP** Er kan blijvende schade ontstaan indien een puntig of scherp voorwerp op de touch-laag wordt gebruikt.

Let op: Indien hierdoor schade ontstaat kan het het recht op garantie vervallen.

Wij raden u aan uw vinger of een kunststof Stylus-pen te gebruiken (punt R0,8 of hoger).

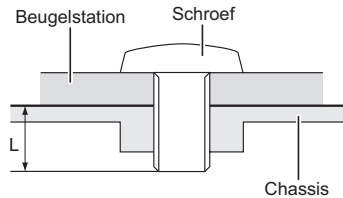


## INSTALLATIE

- PAS OP** ■ Overtuig uzelf voordat u gaat installeren, dat de betreffende muur, plafond of bureaublad arm bestand is tegen het gewicht van de te installeren monitor met de te gebruiken beugel.

### < VESA MUURBEUGEL >

- PAS OP** Als u de VESA muurbeugel gebruikt hou dan rekening met de dikte van het beugelstation, draait u de M4-schroeven (4 stuks) vast met een lengte van "L" van 8mm om de monitor vast te zetten. Als u de schroef er verder in draait kan dat elektrische schokken of schade veroorzaken door het in contact komen met de elektrische onderdelen binnen in de monitor.

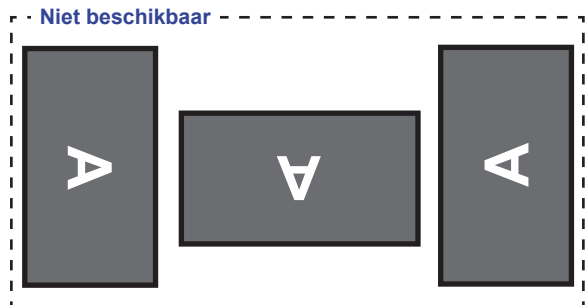
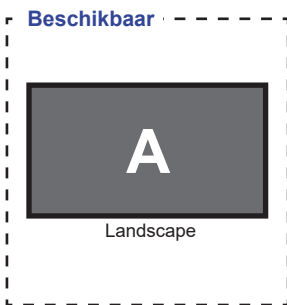


### < INBOUWAPPARATUUR >

- PAS OP** Dit product is niet ontworpen voor een hoge temperatuur omgeving. Wanneer u dit product in een externe behuizing besluit te plaatsen, zorg dan voor ventilatieopeningen en goede ventilatoren, om de temperatuur van het product laag te houden.

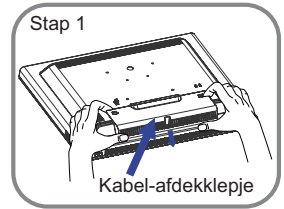
### < DE MONITOR ROTEREN >

De monitor is zo ontworpen dat deze de landscape- stand gebruikt kan worden.

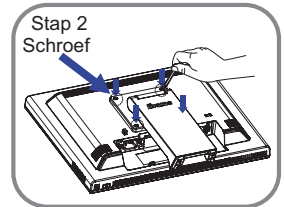


## < Installatie >

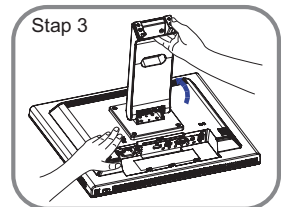
- ① Plaats een zachte doek op tafel voordat u begint zodat de monitor niet kan worden bekrast. Leg de monitor plat op tafel met het beeldscherm naar beneden.
- ② Zoals getoond in Stap 1, verwijderde kabelkap zoals getoond.



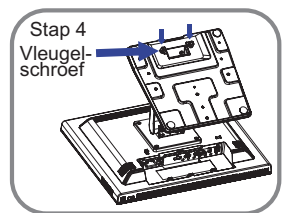
- ③ Zoals getoond in Stap 2, bevestigt u de Stand-hals aan de monitor en draait u vervolgens de 'schroef' aan met de bijgeleverde schroevendraaier om ze vast te zetten.



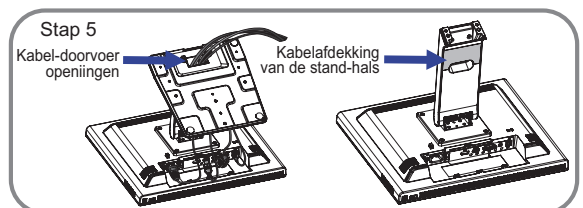
- ④ Zoals getoond in Stap 3, brengt u de stand-hals in positie.



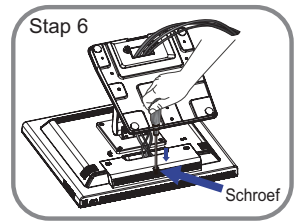
- ⑤ Zoals getoond in Stap 4, installeer de Monitorvoet op de Monitorhals en draai vervolgens de 'vleugel-schroef' vast om ze vast te zetten.



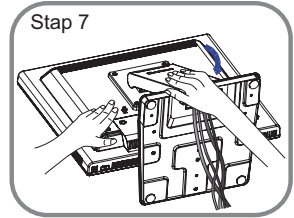
- ⑥ Zoals getoond in Stap 5, sluit de kabels aan en voer deze door het kabelgat. Het verwijderen van de kabelafdekking van de stand-hals maakt het gemakkelijker.



- ⑦ Zoals getoond in Stap6, plaats de kabelafdekking en draai vervolgens de 'schroef' met de schroevendraaier aan om ze vast te zetten.



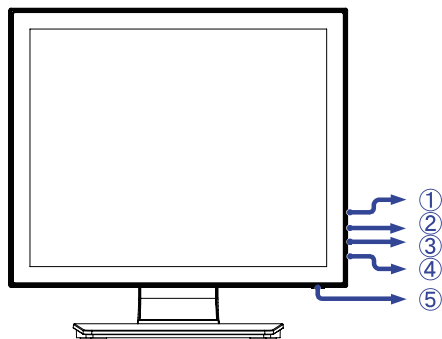
- ⑧ Zoals getoond in Stap7, drukt u de stand terug.



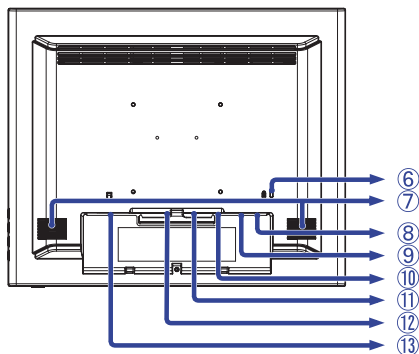
### < Uninstallation >

- ① laats een zachte doek op tafel voordat u begint zodat de monitor niet kan worden bekrast. Leg de monitor plat op tafel met het beeldscherm naar beneden.
- ② Til de standaard op.
- ③ Draai de schroef los en verwijder de kabelafdekking.
- ④ Verwijder de kabels.
- ⑤ Draai de 'vleugel-schroef' los om de Monitorvoet van de Monitorhals te verwijderen.
- ⑥ Draai de 'schroef' los om de stand-nek van de monitor te verwijderen.
- ⑦ Plaats de kabelafdekking en draai de 'schroef' vast met een schroevendraaier om ze vast te zetten.

## BESTURINGSELEMENTEN EN AANSLUITINGEN



<Voorkant>



<Achterkant>

- ① Menu-toets (  )
- ② Omhoog / Helderheidtoets (  )
- ③ Omlaag / Mutetoets (  )
- ④ Selectie-toets (  )
- ⑤ Aan/uit knop (  )
- ⑥ Bevestiging voor veiligheidsslot

**OPMERKING** U kunt een veiligheidsslot en -kabel bevestigen zodat de monitor niet zonder uw toestemming kan worden verwijderd.

- ⑦ Luidsprekers
- ⑧ USB-aansluiting (USB)
- ⑨ Audio-aansluiting (AUDIO)
- ⑩ VGA-aansluiting (VGA)
- ⑪ HDMI-aansluiting (HDMI)
- ⑫ DisplayPort-aansluiting (DP)
- ⑬ Stroomaansluiting ( ~ : Wisselstroom ) (AC IN)

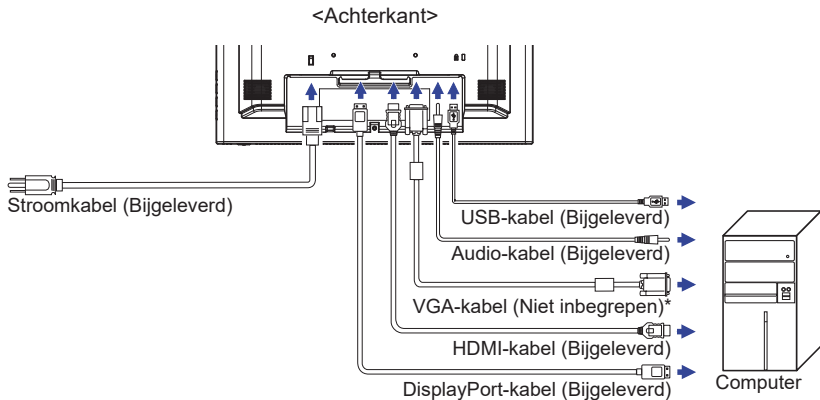
## DE MONITOR AANSLUITEN

- ① Controleer of zowel computer als monitor zijn uitgeschakeld.
- ② Sluit de computer aan op de monitor met de signaalkabel.
- ③ Sluit de computer op de monitor aan met de USB kabel.
- ④ Sluit de monitor aan op de geluidskaart van de computer via de audiokabel als u gebruik wilt maken van de luidsprekers van de monitor.
- ⑤ Sluit de stroomkabel eerst op de monitor aan en vervolgens op de stroombron.
- ⑥ Het vermogen van de monitor en de computer wordt aangezet.

### OPMERKING

- Zorg ervoor dat de gebouwinstallatie een installatieautomaat van 120/240V, 20A (maximum) heeft.
- De signaalkabel voor het aansluiten van computer en monitor kan verschillen, afhankelijk van het type computer. Een onjuiste verbinding kan zowel monitor als computer ernstig beschadigen. De bij de monitor geleverde kabel is voor een standaard aansluiting. Als een speciale kabel nodig is neemt u contact op met uw iiyama-dealer of plaatselijk iiyama-kantoor.
- Controleer of de schroeven aan beide uiteindes van de signaalkabel zijn vastgedraaid.
- Apparatuur van het type klasse I moet worden aangesloten op een geaard contact.
- Het stopcontact moet zich in de buurt van het apparaat bevinden en gemakkelijk toegankelijk zijn.

[Voorbeeld van aansluiting]



\* VGA-kabel wordt niet bij de monitor geleverd. Wanneer u een VGA-kabel van slechte kwaliteit gebruikt, kunnen elektromagnetische storingen optreden. Gelieve contact met de iiyama Support Centre in uw eigen land op te nemen, als u de monitor via de VGA- ingang wenst aan te sluiten.

## INSTELLING VAN DE COMPUTER

- **Signaaltiming**  
Verander de waarde in de gewenste signaaltiming zoals aangegeven op pagina 30: ONDERSTEUNENDE TIMING.
- **Windows XP/Vista/7/8/8.1/10 Plug & Play**  
De iiyama lcd-monitor voldoet aan de DDC2B van de VESA-standaard. De Plug & Play functie werkt op Windows XP/Vista/7/8/8.1/10 door de monitor aan te sluiten op een computer die DDC2B ondersteunt via de geleverde signaalkabel.  
Bij installatie op Windows XP: Wellicht heeft uw computer het monitor informatiebestand voor monitors van iiyama nodig. Dit kan via internet worden verkregen via:

<https://iiyama.com>

### OPMERKING

- Voor extra informatie over het downloaden van het stuurprogramma voor uw touchscreen kunt u ook terecht op bovenstaande internetpagina.
- Stuurprogramma's voor monitors zijn meestal niet nodig op besturingssystemen voor Macintosh of Unix. Wilt u meer informatie, neem dan eerst contact op met uw computerdealer.

- **Procedure om de monitor aan te zetten**  
Zet de Monitor eerst aan, pas dan de computer.
- **"Touch screen"- driver software**  
Deze software kan nog niet gereed zijn indien u uw PC opstart en gelijk uw scherm aanraakt. De "touch screen"-driver zou niet kunnen werken wegens de power saving functie die afhankelijk is van de BIOS van uw computer. In dit geval, zet de power saving functie uit.
- **Touch support operation system**  

Microsoft Windows XP (64 bit en 32 bit)	Microsoft Windows Vista (64 bit en 32 bit)
Microsoft Windows 7 (64 bit en 32 bit)	Microsoft Windows 8 / 8.1 / 10 (64 bit en 32 bit)
Microsoft Windows CE 2.13 / 3.0, net 6.0	
Mac OS X V10.4 / 10.5 / 10.6 en latere versies	
Linux (Kernel 2.4, 2.6x) en latere versies	Niet ondersteund onder eerdere versies.

	Windows8/8.1/10	Windows7* <sup>5</sup>	Windows7* <sup>4</sup>	Vista	XP
Standaard muis* <sup>1</sup>	○	○	○	○	○
Touch opties d.m.v. uw vingers of stylus-pen* <sup>2</sup>	○	○	○	○	×
Windows7 gestures* <sup>3</sup>	○	○	×	×	×

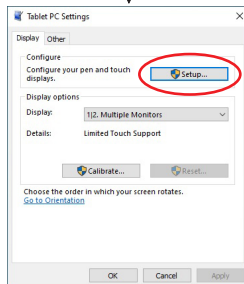
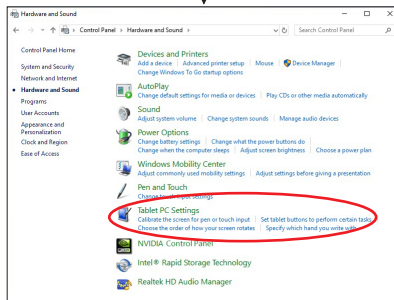
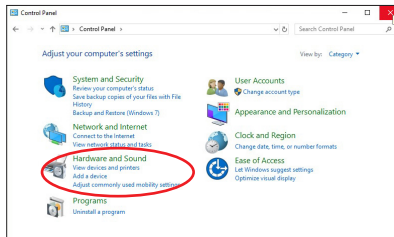
	2K	Windows CE	XP Embedded	Mac OS X	Linux
Standaard muis* <sup>1</sup>	○	○	○	○	○
Touch opties d.m.v. uw vingers of stylus-pen* <sup>2</sup>	×	×	×	×	×
Windows7 gestures* <sup>3</sup>	×	×	×	×	×

\*<sup>1</sup> Standaard muis (klik, dubbel-klik en rechts-klik)  
 \*<sup>2</sup> Multi-touch opties d.m.v. uw vingers of stylus-pen (klik, sleep, selecteer, dubbel-klik, rechts-klik en visuele terugkoppeling)  
 \*<sup>3</sup> Windows7 touch gestures  
 \*<sup>4</sup> Windows 7 - Starter en Home Basic versie  
 \*<sup>5</sup> Windows 7 - Home Premium, Professional, Enterprise en Ultimate versies

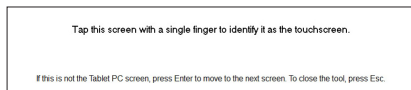
## ■ Toets op Invoerinstellingen in Dual Screen-modus

① Sluit eerst de primaire monitor aan op de computer.

Ga naar: Configuratiescherm > Hardware en geluid > Tablet-PC Instellingen > Beeldscherm > Instellingen



Het volgende bericht verschijnt op het scherm. Volg de instructies.



② Sluit, na instelling ①, een tweede monitor aan en voer de installatie uit zoals in ①.

**OPMERKING** De monitoren worden herkend als dual-display en de touch-bediening kan niet op twee monitoren tegelijk worden uitgevoerd.

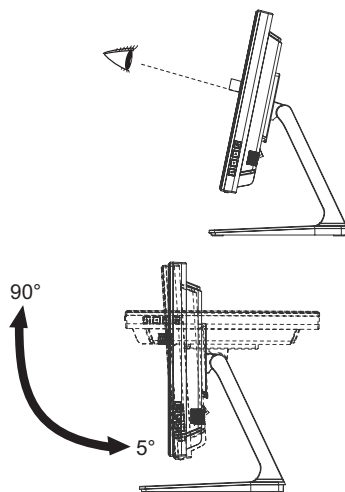
U kunt de touch-bediening slechts op één van de monitoren uitvoeren.

## DE BEELDHOEK AANPASSEN

- Voor optimaal comfort wordt u aangeraden recht voor de monitor te gaan zitten.
- Houd de standaard zo dat de monitor niet kantelt als u de hoek van de monitor aanpast.
- U kunt de monitor maximaal 90 graden naar boven en 5 graden naar beneden worden gedraaid.

### OPMERKING

- Raak het LCD-scherm niet aan terwijl u de hoek aanpast. Hierdoor kan schade ontstaan of kan het LCD-scherm breken.
- Let erop dat uw vinger of hand niet bekneld raakt als u de hoek aanpast.

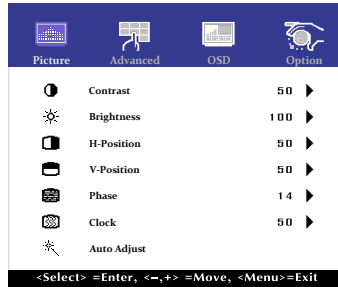





# DE MONITOR GEBRUIKEN

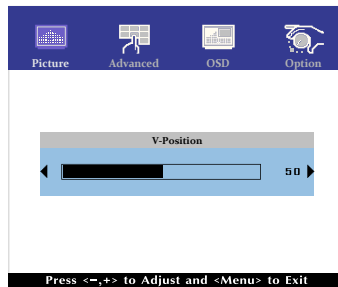
De iiyama LCD-monitor is voor het beste beeld ingesteld op de ONDERSTEUNENDE TIMING die op pagina 30 te zien is. U kunt het beeld zelf aanpassen via de knoppen zoals hieronder is aangegeven. Voor meer details, zie pagina 20 voor SCHERMAANPASSINGEN.


- 1 Druk op de Knop  om de On Screen Display functie in te schakelen. Extra menu-items kunnen worden opgeroepen met de  $\Delta / \nabla$  toetsen.




- 2 Selecteer het menu-item met het pictogram van de gewenste aanpassing. Gebruik vervolgens de  $\leftarrow$  toetsen om het pictogram van de gewenste aanpassing te markeren.
- 3 Gebruik de  $\Delta / \nabla$  toetsen om de gewenste aanpassing of instelling te maken.
- 4 Druk op de knop  om het menu te verlaten, en de gemaakte instellingen worden automatisch opgeslagen.

Wilt u bijvoorbeeld de verticale positie aanpassen, selecteer dan het menu-item Picture. Selecteer vervolgens V-Position met de  $\leftarrow$  toetsen. Gebruik vervolgens de  $\Delta / \nabla$  toetsen om de instelling van de verticale positie te veranderen. De verticale positie van het algehele beeldscherm verandert dan terwijl u dit doet.





Druk tenslotte op de Knop , waardoor het aanpassen stopt en de veranderingen in het geheugen worden opgeslagen.



## OPMERKING

- Als tijdens het aanpassen een tijdlang geen knop wordt ingedrukt, verdwijnt de OSD als de tijd die is ingesteld bij OSD timeout is verstreken.
- Ook, kan de knop  worden gebruikt om vorig menu terug te keren en de Vertoning Op scherm uit te zetten.
- Alle veranderingen worden automatisch in het geheugen opgeslagen als de OSD verdwijnt. Schakel niet de stroom uit als u het menu gebruikt.
- Aanpassingen voor H / V -Position, Clock en Phase worden voor elke signaaltiming opgeslagen. Met uitzondering van deze items, hebben alle andere items slechts één instelling die van toepassing is op alle signaaltimings.

## Direct

- Vergrendelings modus:

Druk de  toets en de  gelijktijdig in wanneer een afbeelding via VGA, HDMI of DisplayPort wordt weergegeven.

\* De OSD wordt niet weergegeven indien de OSD is geblokkeerd. Druk nogmaals de  knop en de -knop gelijktijdig in.



Het volgende menu wordt nu getoond.



Aanpassingsitem	Probleem / Optie	
POWER	Active	De Aan/Uit-toets is vergrendeld.
	Inactive	De Aan/uit-toets is ontgrendeld.
OSD	Active	De menu OSD is vergrendeld.
	Inactive	De menu OSD is ontgrendeld.

### OPMERKING

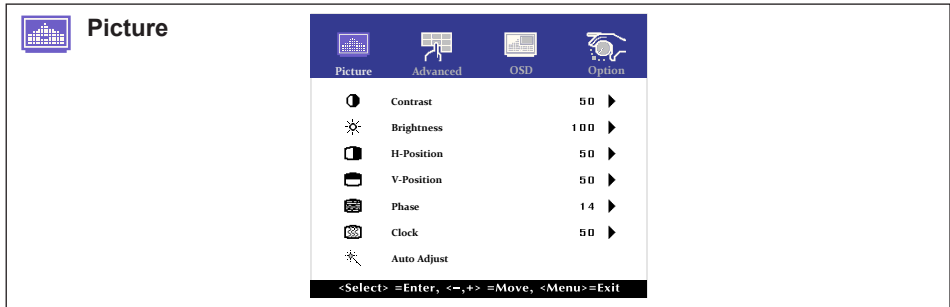
Wanneer de vergrendelingsfunctie is ingeschakeld en er is geen signaal (standby-modus), wordt door op de menuknop te drukken het invoerselectiemenu weergegeven en wordt invoerselectie ingeschakeld.

- TOUCH FUNCTIE UITSCHAKELEN:

AAN: Houdt de  en  knop tegelijk ingedrukt wanneer u niet in het menu zit, boodschap "TOUCH DISABLE" verschijnt in de rechterbovenhoek.

UIT: Houdt de  en  knop tegelijk ongeveer 5 seconden ingedrukt wanneer u niet in het menu zit, boodschap "TOUCH DISABLE" verdwijnt.

## INHOUD VAN HET AANPASSINGSMENU



Aanpassingsitem	Probleem / Optie	In te drukken knoppen
Contrast Contrast	Te vaag Te intens	 
Brightness* <sup>1</sup> Helderheid	Te donker Te licht	 
H-Position* <sup>4</sup> Hor. Positie	Te veel naar links Te veel naar rechts	 
V-Position* <sup>4</sup> Vert. Positie	Te laag Te hoog	 
Phase* <sup>2,4</sup> Phase	Om knipperende tekst of regels te corrigeren	 
Clock* <sup>2,4</sup> Clock	Te smal Te breed	 
Auto Adjust* <sup>3,4</sup> Auto installatie	H / V -Position, Clock en Phase automatisch aanpassen.	

\*<sup>1</sup> Pas de Helderheid als u het beeldscherm in een donkere kamer gebruikt en het scherm te licht is.

\*<sup>2</sup> Zie pagina 20 voor SCHERMAANPASSINGEN.

\*<sup>3</sup> Voor het beste resultaat gebruikt u de Auto installatie samen met het aanpassingspatroon.  
Zie pagina 20 voor SCHERMAANPASSINGEN.

\*<sup>4</sup> Alleen analoge ingang.

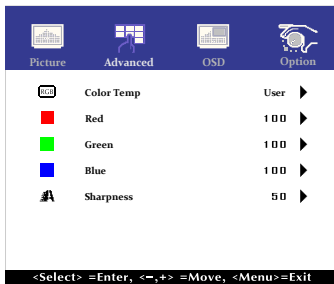
### Direct

U kunt de menu-items overslaan en een aanpassingschaal direct weergeven via de volgende knoppen.

- Brightness : Druk op de Knop als het menu niet is weergegeven.



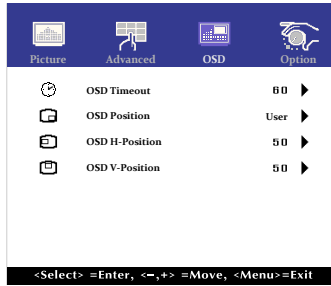
## Advanced



Aanpassingsitem	Probleem / Optie	In te drukken knoppen						
Color Temp Kleur Temp.	5500	Groenachtig wit						
	6500	Roodachtig wit						
	7500	Geelachtig wit						
	9300	Blauwachtig wit						
	User	<table border="1"> <tr> <td>Red</td> <td rowspan="3">Te weinig</td> <td rowspan="3"> </td> </tr> <tr> <td>Green</td> </tr> <tr> <td>Blue</td> <td>Te veel</td> <td> </td> </tr> </table>	Red	Te weinig		Green	Blue	Te veel
Red	Te weinig							
Green								
Blue			Te veel					
Sharpness Scherppte	<p>U kunt de beeldkwaliteit veranderen van 0 tot 100 (zacht tot scherp). Druk op de  -toets om de beeldkwaliteit oplopend te veranderen. Druk op de  -toets om de beeldkwaliteit aflopend te veranderen. Aanpassen van de beeldkwaliteit bij resoluties van minder dan 1024 x 768(ProLite T1532MSC), 1280 x 1024(ProLite T1732MSC/ProLite T1932MSC). U kunt de beeldkwaliteit wijzigen.</p>							



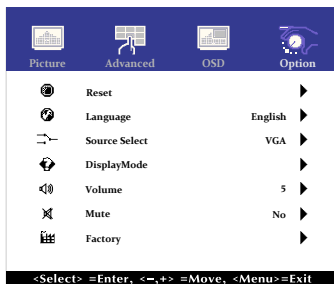
## OSD



Aanpassingsitem	Probleem / Optie	In te drukken knoppen
OSD Timeout Onderbreking OSD	U kunt de tijdsduur van het OSD scherm instellen tussen 5 en 60 seconden.	 
OSD Position OSD Positie	OSD-Positie instellen. User (Links boven / Links onder / Rechts boven / Rechts onder / Center)	 
OSD H-Position OSD HOR. Positie	OSD staat te veel links OSD staat te veel rechts	 
OSD V-Position OSD VERT. Positie	OSD staat te laag OSD staat te hoog	 



## Option



Aanpassingsitem	Probleem / Optie				In te drukken knoppen
Reset Reset	No	Terug naar menu.			
	Yes	Standaardwaarden worden hersteld.			
Language Taal	English	Engels	Español	Spaans	
	Français	Frans	日本語	Japans	
	Deutsch	Duits	繁體中	Traditioneel Chinese	
	Italiano	Italiaans	簡中	Vereenvoudigd Chinees	
Source Select Bron selecteren	Auto	Zoekt automatisch een beschikbare signaalbron.			
	VGA	Selecteer de analoge ingang.			
	HDMI	Selecteer de digitale(HDMI) ingang.			
	DP	Selecteer de digitale(DisplayPort) ingang.			
<b>OPMERKING</b> Nochtans zal het automatisch geselecteerd worden wanneer enkel een bron gebruikt. De bron van de input wordt bevestigd, niet automatisch wanneer VGA, HDMI en DisplayPort geselecteerd die worden geselecteerd.					
Display Mode Volledig scherm	Geeft informatie weer over het huidige invoersignaal van de grafische kaart van de computer.				
<b>OPMERKING</b> Zie de handleiding van de grafische kaart voor meer informatie over het veranderen van resolutie en vernieuwingsfrequentie.					
Volume Volume	Zu leise Zu laut				
Mute Geluid uit	No	Geluidsvolume terugzetten naar voorgaande niveau.			
	Yes	Het geluid tijdelijk uitzetten.			
Factory Factory	Deze functie is alleen bedoeld voor onderhoudspersoneel en daarom is de bewerking niet beschikbaar.				

### Direct

U kunt de menu-items overslaan en een optieschema rechtstreeks direct weergeven via de volgende knoppen.

- Source Select: Tijdens de standby modus op de -knop te drukken, wordt het menu Bron weergegeven.
- Mute : Druk op de Knop als het menu niet is weergegeven.

## SCHERMAANPASSINGEN

Pas het beeld aan door de onderstaande procedure te volgen om zo het gewenste beeld te krijgen voor de Analoge ingang.

- De schermaanpassingen die in deze handleiding worden beschreven zijn ontworpen om de beeldpositie in te stellen en flikkeringen of onscherp beeld tot een minimum te beperken voor de gebruikte computer.
- ProLite T1532MSC : De monitor is ontworpen voor de beste prestaties bij een resolutie van 1024 x 768, en kan de beste prestaties niet leveren op resoluties van minder dan 1024 x 768 omdat het beeld dan automatisch uitgerekt wordt om op het volledige scherm te passen. Het wordt aanbevolen tijdens normaal gebruik een resolutie van 1024 x 768 te gebruiken.
- ProLite T1732MSC / ProLite T1932MSC : De monitor is ontworpen voor de beste prestaties bij een resolutie van 1280 x 1024, en kan de beste prestaties niet leveren op resoluties van minder dan 1280 x 1024 omdat het beeld dan automatisch uitgerekt wordt om op het volledige scherm te passen. Het wordt aanbevolen tijdens normaal gebruik een resolutie van 1280 x 1024 te gebruiken.
- Tekst of regels worden onscherp of onregelmatig qua dikte als het beeld wordt uitgerekt.
- Het is beter om de beeldpositie en frequentie rechtstreeks aan te passen via de bedieningsknoppen van de monitor dan via software of hulpprogramma's op de computer.
- Voer de aanpassingen pas uit na een opwarmperiode van minstens dertig minuten.
- Extra aanpassingen kunnen na de Auto-installatie nodig zijn, afhankelijk van de resolutie en signaaltiming.
- De Auto-installatie werkt niet altijd correct als een ander beeld dan het schermaanpassingspatroon wordt weergegeven. In dit geval is handmatige aanpassing vereist.

Er zijn twee manieren om het scherm aan te passen. Eén manier is de automatische aanpassing voor POSITION, H-SIZE en FINE. De andere manier is elke instelling handmatig aan te passen. Voer de Auto-installatie uit als de monitor wordt aangesloten op een nieuwe computer of als de resolutie is veranderd. Als na Auto-installatie het beeld flinkt of wazig is, of als het beeld niet op het scherm past, dan zijn handmatige aanpassingen nodig. Beide aanpassingen moeten worden gemaakt met het schermaanpassingspatroon (Test.bmp) dat u van de website van iiyama kunt halen (<https://iiyama.com>).

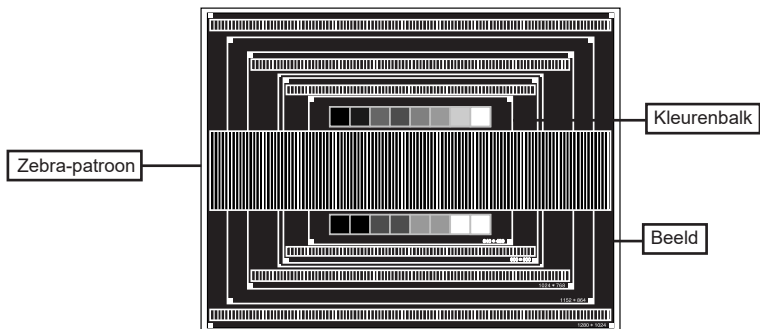
Pas het beeld aan door onderstaande procedure te volgen om het gewenste beeld te krijgen. Deze handleiding legt uit hoe u het beeld kunt aanpassen in Windows® OS.

- ① **Toon het beeld op de optimale resolutie.**
- ② **Gebruik Test.bmp (schermaanpassingspatroon) als bureaubladachtergrond.**

### OPMERKING

- Raadpleeg de betreffende documentatie om dit te doen.
- Stel de schermpositie in als "gecentreerd" in het dialoogvenster van de wallpaper.

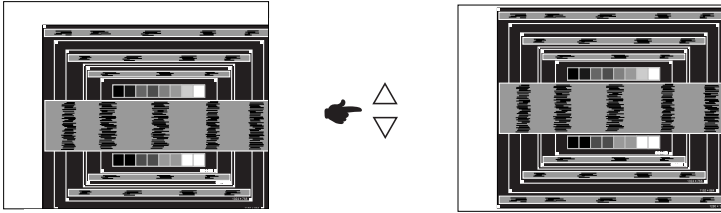
[Aanpassingspatroon]



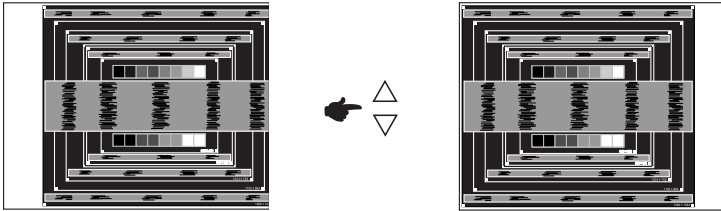
③ Druk op de Knop . (AUTO ADJUST)

④ Pas het beeld via onderstaande procedure handmatig aan als het beeld flakkert, onscherp is, of als het beeld niet op het scherm past na Auto-installatie.

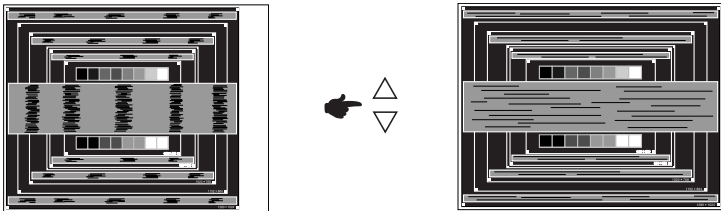
⑤ Pas de V-POSITION zodanig aan dat de boven- en onderkant van de afbeelding in het schermgebied past.



⑥ 1) Pas de H-POSITION zodanig aan dat de rechterkant van de afbeelding naar de linkerrand van het schermgebied schuift.



2) Rek door de H-SIZE aan te passen de rechterkant van de afbeelding uit naar de rechterrاند van het schermgebied.

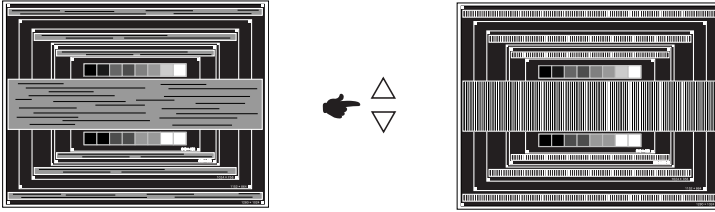


#### OPMERKING

- Als de linkerkant van de afbeelding afzonderlijk verschuift van de linkerrand van het schermgebied tijdens het aanpassen van de H-SIZE, pas dan stappen 1) en 2) aan.
- Een andere wijze om H-SIZE te wijzigen is om de verticale zig-zag lijnen in het zebra patroon te corrigeren.
- Het beeld kan knippen tijdens het aanpassen van de H-SIZE, H-POSITION en V-POSITION.
- In het geval dat de afbeelding groter of kleiner is dan het schermgebied nadat de H-SIZE is aangepast, dan herhaalt u de stappen vanaf ③.



- ⑦ Pas de FINE aan om horizontale golfhuis, knippering of wazig beeld in het zebra patroon te corrigeren.



**OPMERKING** ■ In het geval dat een deel van het scherm blijft knippen of wazig blijft, dan herhaalt u stappen ⑥ en ⑦ omdat de H-SIZE wellicht niet correct is aangepast.

- Pas de H-POSITION aan indien na de FINE-wijziging de horizontale positie tijdens het aanpassen verschuift.

- ⑧ Pas de Helderheid en Kleur aan om het gewenste beeld te krijgen, maar doe dit pas nadat H-SIZE en FINE zijn aangepast. Herstel uw favoriete achtergrond.

## STANDBY FUNCTIE

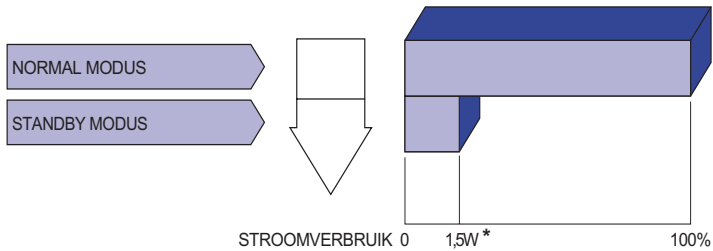
Dit product beschikt over de standby functie. Indien geactiveerd, vermindert het automatisch onnodige stroomconsumptie van de monitor als de computer niet gebruikt wordt.

De wijze waarop standby van de monitor functioneert wordt hieronder beschreven. De standby functie, waaronder tijdstellingen, wordt ingesteld door het besturingssysteem. Kijk in de handleiding van het besturingssysteem over de instellingen hiervan.

### ■ Standby modus

Als het videosignaal van de computer zijn uitgeschakeld, schakelt de monitor de Standby modus in waardoor het stroomverbruik wordt beperkt tot minder dan 1,5W\*. Het scherm springt op zwart.

Als het toetsenbord of muis worden gebruikt verschijnt het beeld na enkele seconden weer uit de Standby modus.



\* Wanneer de USB-apparaten niet zijn aangesloten.

# PROBLEMEN OPLOSSEN

Als de monitor niet juist functioneert, moet u de onderstaande punten in de genoemde volgorde doornemen om te zien of een mogelijke oplossing wordt genoemd.

1. Verricht de afstellingen die staan beschreven in GEBRUIK VAN DE MONITOR, afhankelijk van het probleem dat u ondervindt. Als de monitor geen beeld geeft, zie punt 2.
2. Raadpleeg de volgende overzichten als u geen passend afstellingsonderdeel vindt in GEBRUIK VAN DE MONITOR of als het probleem aanhoudt.
3. Als u een probleem ondervindt dat niet in de overzichten wordt beschreven of als u het probleem niet aan de hand van de overzichten kunt oplossen, moet u de monitor niet langer gebruiken en moet u contact opnemen met uw dealer of met iiyama voor verdere assistentie.

## Probleem

## Controlepunt

- |   |   |
|---|---|
| ① Geen beeld.                                       | <input type="checkbox"/> Is het netsnoer goed aangesloten?<br><input type="checkbox"/> Staat de Power-schakelaar op ON?<br><input type="checkbox"/> Staat er spanning op het stopcontact? Controleer dit met een ander apparaat.<br><input type="checkbox"/> Als de blanco schermbeveiliging actief is, moet u het toetsenbord of de muis aanraken.<br><input type="checkbox"/> IVerhoog het Contrast en/of de Helderheid.<br><input type="checkbox"/> Is de computer ingeschakeld?<br><input type="checkbox"/> Is de signaalkabel goed aangesloten?<br><input type="checkbox"/> Valt de signaaltiming van de computer binnen de specificatie van de monitor?<br><input type="checkbox"/> Als de monitor in de standby-modus staat, moet u het toetsenbord of de muis aanraken. |
| ② Het scherm is niet gesynchroniseerd.              | <input type="checkbox"/> Is de signaalkabel goed aangesloten?<br><input type="checkbox"/> Valt de signaaltiming van de computer binnen de specificatie van de monitor?  |
| ③ De schermpositie bevindt zich niet in het midden. | <input type="checkbox"/> Valt de signaaltiming van de computer binnen de specificatie van de monitor?   |
| ④ Het scherm is te helder of te donker.             | <input type="checkbox"/> Valt het video-uitgangsniveau van de computer binnen de specificatie van de monitor?   |
| ⑤ Het scherm trilt.                                 | <input type="checkbox"/> Valt het voltage binnen de specificatie van de monitor?<br><input type="checkbox"/> Valt de signaaltiming van de computer binnen de specificatie van de monitor?   |
| ⑥ Geen geluid.                                      | <input type="checkbox"/> De audio-apparatuur (computer enz.) staat AAN.<br><input type="checkbox"/> De audiokabel is op de juiste wijze aangesloten.<br><input type="checkbox"/> Zet het geluid harder.<br><input type="checkbox"/> De Mute-functie is UIT.<br><input type="checkbox"/> Het audio-uitvoerniveau van de audioapparatuur komt overeen met despecificaties van de monitor.   |
| ⑦ Het geluid staat tehard of te zacht.              | <input type="checkbox"/> Het audio-uitvoerniveau van de audioapparatuur komt overeen met despecificaties van de monitor.  |
| ⑧ Er is een vreemdgeluid te horen.                  | <input type="checkbox"/> De audiokabel is op de juiste wijze aangesloten.   |
| ⑨ Het touch scherm reageert niet.                   | <input type="checkbox"/> Zit de USB-kabel stevig in de connector?<br><input type="checkbox"/> Heeft u de "Touch screen"-driver geïnstalleerd?   |
| ⑩ De touch-positie veranderd niet.                  | <input type="checkbox"/> Heeft u de juiste set up van de kalibratie-functie gekozen?  |

# RECYCLE-INFORMATIE

Voor betere milieubescherming te schikken gelieve uw monitor niet.

Gelieve te bezoeken onze website: <https://iiyama.com> voor monitor recycling.

# BIJLAGE

Design en specificaties kunnen vooraf en zonder opgaaf van reden gewijzigd worden.

## SPECIFICATIES : ProLite T1532MSC

		ProLite T1532MSC-B1S	ProLite T1532MSC-B1SAG
Touch-Scherm	Technologie	Projected capacitive 10pt touch	
	Licht doorlatendheid	90%	85%
	Communicatie systeem	USB	
Afmeting	Categorie	15"	
Lcd-scherm	Panel-technologie	TN	
	Afmeting	Diagonaal: 15" (38cm)	
	Pixelafstand	0,297mm H × 0,297mm V	
	Helderheid	350cd/m <sup>2</sup> (Typisch: Zonder Touch-panel), 295cd/m <sup>2</sup> (Standaard / Energiebesparend, Met Touch Paneel)	
		315cd/m <sup>2</sup> (Typisch: Met Touch Paneel)	300cd/m <sup>2</sup> (Typisch: Met Touch Paneel + AG coating)
	Contrastverhouding	800 : 1 (Typisch)	
Inkijkhoek	Horizontaal: 176 graden, verticaal: 176 graden (Typisch)		
Reactietijd	8ms (Zwart, Wit, Zwart Typisch)		
Aantal kleuren		Ongeveer 16,2M	
Synchronisatiefrequentie		Horizontaal: 31,47-60,02kHz, verticaal: 56-70Hz	
Maximale resolutie		1024 × 768, 0,8 MegaPixels	
Ingangsaansluiting		VGA, HDMI, DisplayPort	
Ingang synchronisatiesignaal		Aparte sync:TTL, Positief of Negatief	
Ingang videosignaal		Analoog: 0,7Vp-p (Typisch), 75Ω, Positief Digitaal: HDMI, DisplayPort	
Ingang audio-aansluiting		ø 3,5mm mini jack (Stereo)	
Ingang audiosignaal		Maximaal 1,0Vrms	
Luidsprekers		1W × 2 (stereo luidsprekers)	
Maximum schermformaat		304,1mm W × 228,1mm H / 12,0" W × 9,0" H	
Stroombron		100-240VAC, 50-60Hz, 1A	
Energieverbruik* <sup>1</sup>		16W Typisch Standby modus: 1,5W maximum, Uit modus: 0,3W maximum	
Afmetingen / gewicht		351,0 × 306,5 × 200,0mm / 13,8 × 12,1 × 7,9 " (B×H×D), 3,7kg / 8,2lbs	
Kantelhoek		Omhoog: 90 graden, Omlaag: 5 graden	
Omgevingsvariabelen		Gebruik:   Temperatuur    0 tot 40°C / 32 tot 104°F Vochtigheidsgraad   20 tot 80% (geen condensatie) Opslag:   Temperatuur    -20 tot 60°C / -4 tot 140°F Vochtigheidsgraad   10 tot 90% (geen condensatie)	
Goedkeuringen		CE, UKCA, EAC, cULus, VCCI, IP54* <sup>2</sup>	

**OPMERKING** \*<sup>1</sup> Wanneer de USB-apparaten niet zijn aangesloten.

\*<sup>2</sup> Voldoet aan de IP54 standaard : Alleen van toepassing op de glazen voorzijde

## SPECIFICATIES : ProLite T1732MSC

		ProLite T1732MSC-B1S	ProLite T1732MSC-B1SAG / ProLite T1732MSC-W1SAG
Touch-Scherm	Technologie	Projected capacitive 10pt touch	
	Licht doorlatendheid	90%	85%
	Communicatie systeem	USB	
Afmeting	Categorie	17"	
Lcd-scherm	Panel-technologie	TN	
	Afmeting	Diagonaal: 17" (43cm)	
	Pixelafstand	0,264mm H × 0,264mm V	
	Helderheid	250cd/m <sup>2</sup> (Typisch: Zonder Touch-panel), 230cd/m <sup>2</sup> (Standaard / Energiebesparend, Met Touch Paneel)	
		225cd/m <sup>2</sup> (Typisch: Met Touch Paneel)	215cd/m <sup>2</sup> (Typisch: Met Touch Paneel + AG coating)
	Contrastverhouding	1000 : 1 (Typisch)	
	Inkijkhoek	Horizontaal: 170 graden, verticaal: 160 graden (Typisch)	
Reactietijd	5ms (Zwart, Wit, Zwart Typisch)		
Aantal kleuren		Ongeveer 16,7M	
Synchronisatiefrequentie		Horizontaal: 31,0-80,0kHz, verticaal: 50-75Hz	
Maximale resolutie		1280 × 1024, 1,3 MegaPixels	
Ingangsaansluiting		VGA, HDMI, DisplayPort	
Ingang synchronisatiesignaal		Aparte sync:TTL, Positief of Negatief	
Ingang videosignaal		Analoog: 0,7Vp-p (Standaard), 75Ω, Positief Digitaal: HDMI, DisplayPort	
Ingang audio-aansluiting		ø 3,5mm mini jack (Stereo)	
Ingang audiosignaal		Maximaal 1,0Vrms	
Luidsprekers		1W × 2 (stereo luidsprekers)	
Maximum schermformaat		337,920mm W × 270,336mm H / 13,3" W × 10,6" H	
Stroombron		100-240VAC, 50-60Hz, 1A	
Energieverbruik*1		20W Typisch Standby modus: 1,5W maximum, Uit modus: 0,3W maximum	
Afmetingen / gewicht		387,0 × 378,0 × 239,5mm / 15,2 × 14,9 × 9,4 " (B×H×D), 4,9kg / 10,8lbs	
Kantelhoek		Omhoog: 90 graden, Omlaag: 5 graden	
Omgevingsvariabelen		Gebruik:   Temperatuur       0 tot 40°C / 32 tot 104°F Vochtigheidsgraad   20 tot 80% (geen condensatie) Opslag:    Temperatuur       -20 tot 60°C / -4 tot 140°F Vochtigheidsgraad   10 tot 90% (geen condensatie)	
Goedkeuringen		CE, UKCA, EAC, cULus, VCCI, IP54*2	

**OPMERKING** \*1 Wanneer de USB-apparaten niet zijn aangesloten.

\*2 Voldoet aan de IP54 standaard : Alleen van toepassing op de glazen voorzijde

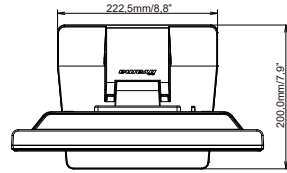
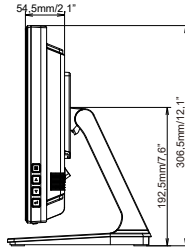
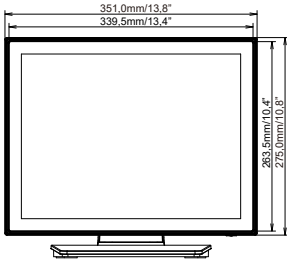
## SPECIFICATIES : ProLite T1932MSC

		ProLite T1932MSC-B1S	ProLite T1932MSC-B1SAG / ProLite T1932MSC-W1SAG
Touch-Scherm	Technologie	Projected capacitive 10pt touch	
	Licht doorlatendheid	90%	85%
	Communicatie systeem	USB	
Afmeting Categorie		19"	
Lcd-scherm	Panel-technologie	IPS	IPS (In-Plane-Switching)
	Afmeting	Diagonaal: 19" (48cm)	
	Pixelafstand	0,2928mm H × 0,2928mm V	
	Helderheid	250cd/m <sup>2</sup> (Typisch: Zonder Touch-panel), 190cd/m <sup>2</sup> (Standaard / Energiebesparend, Met Touch Paneel)	
		225cd/m <sup>2</sup> (Typisch: Met Touch Paneel)	215cd/m <sup>2</sup> (Typisch: Met Touch Paneel + AG coating)
	Contrastverhouding	1000 : 1 (Typisch)	
	Inkijkhoek	Horizontaal: 178 graden, verticaal: 178 graden (Typisch)	
Reactietijd	14ms (Grijs tot Grijs Typisch)		
Aantal kleuren		Ongeveer 16,7M	
Synchronisatiefrequentie		Horizontaal: 31,0-80,0kHz, verticaal: 50-75Hz	
Maximale resolutie		1280 × 1024, 1,3 MegaPixels	
Ingangsaansluiting		VGA, HDMI, DisplayPort	
Ingang synchronisatiesignaal		Aparte sync:TTL, Positief of Negatief	
Ingang videosignaal		Analoog: 0,7Vp-p (Typisch), 75Ω, Positief Digitaal: HDMI, DisplayPort	
Ingang audio-aansluiting		ø 3,5mm mini jack (Stereo)	
Ingang audiosignaal		Maximaal 1,0Vrms	
Luidsprekers		1W × 2 (stereo luidsprekers)	
Maximum schermformaat		374,78mm W × 299,83mm H / 14,7" W × 11,8" H	
Stroombron		100-240VAC, 50-60Hz, 1A	
Energieverbruik* <sup>1</sup>		20W Typisch Standby modus: 1,5W maximum, Uit modus: 0,3W maximum	
Afmetingen / gewicht		432,0 × 413,5 × 239,5mm / 17,0 × 16,3 × 9,4 " (B×H×D), 5,4kg / 11,8lbs	
Kantelhoek		Omhoog: 90 graden, Omlaag: 5 graden	
Omgevingsvariabelen		Gebruik:   Temperatuur       0 tot 40°C / 32 tot 104°F Vochtigheidsgraad   20 tot 80% (geen condensatie) Opslag:    Temperatuur       -20 tot 60°C / -4 tot 140°F Vochtigheidsgraad   10 tot 90% (geen condensatie)	
Goedkeuringen		CE, UKCA, EAC, cULus, IP54* <sup>2</sup>	

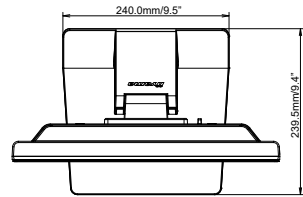
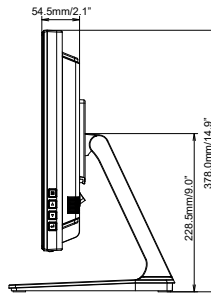
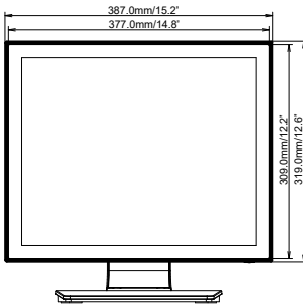
**OPMERKING** \*<sup>1</sup> Wanneer de USB-apparaten niet zijn aangesloten.

\*<sup>2</sup> Voldoet aan de IP54 standaard : Alleen van toepassing op de glazen voorzijde

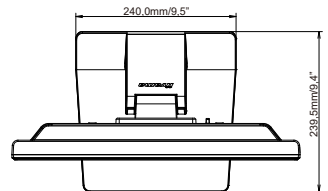
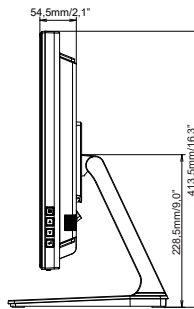
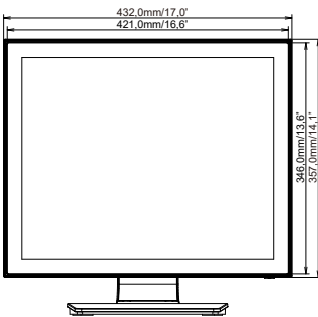
## AFMETINGEN : ProLite T1532MSC



## AFMETINGEN : ProLite T1732MSC



## AFMETINGEN : ProLite T1932MSC





## ONDERSTEUNENDE TIMING

Videomodus	Horizontale frequentie	Verticale frequentie	Puntklok
640 × 480	31,469kHz	59,940Hz	25,175MHz
	37,500kHz	75,000Hz	31,500MHz
	37,861kHz	72,809Hz	31,500MHz
800 × 600	35,156kHz	56,250Hz	36,000MHz
	37,879kHz	60,317Hz	40,000MHz
	46,875kHz	75,000Hz	49,500MHz
	48,077kHz	72,188Hz	50,000MHz
1024 × 768	48,363kHz	60,004Hz	65,000MHz
	56,476kHz	70,069Hz	75,000MHz
	60,023kHz	75,029Hz	78,750MHz
1280 × 1024	63,981kHz	60,020Hz	108,000MHz
	79,976kHz	75,025Hz	135,000MHz

\*  
\*  
\*  
\*  
\*  
\*  
\*  
\*

**OPMERKING** \* ProLite T1532MSC is niet compatible.