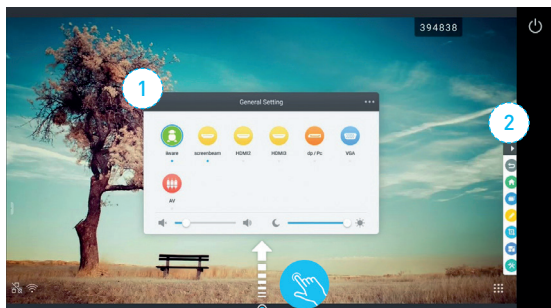


## 1 Zmiana źródła, głośności i jasności



Aby wywołać wyskakujące okienko ustawień, umieść palec lub rysik pośrodku dotu ekranu i przeciągnij w górę.

Stuknij poza wyskakującym okienkiem ustawień, aby je zamknąć.

## 2 Pasek narzędzi paska bocznego i ikony ekranu głównego



Naciśnij ikonę szarej strzałki po lewej lub prawej stronie ekranu, aby otworzyć pasek narzędzi.



**Wstecz**  
Powrót do poprzedniego ekranu lub aplikacji.



**Home**  
Przejdź do ekranu głównego.



**Adnotacje**  
Otwórz adnotacje na temat aktualnie wyświetlanych treści.



**Zoom**  
Zatrzymaj ekran. Naciśnij ikonę czerwonego krzyżyka, aby kontynuować.

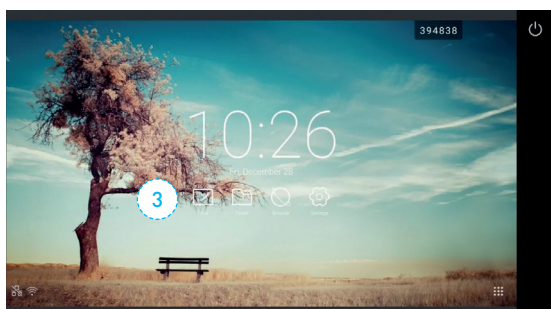


**Wytnij**  
Wykonaj kopię tego, co jest aktualnie wyświetlane na ekranie.



**Aplikacje**  
Wybierz jedną z dostępnych aplikacji.

## 3 Applications



### iiWare (Android)

Ekranii iiyama z serii 03 wyposażone w oprogramowanie iiWare 8.0, oferują różne aplikacje do współpracy i udostępniania treści. iiWare obsługuje odtwarzanie prezentacji, wideo w wysokiej rozdzielczości i prawie każdego innego rodzaju treści z nośnika USB, pamięci wewnętrznej bądź chmury.



**Note (Notatnik)**  
Note (Notatnik) to cyfrowa aplikacja do tworzenia notatek. Możesz pisać, rysować, szkicować i zapisywać swoje notatki bezpośrednio w pamięci wewnętrznej, chmurze, lub na nośniku USB. Możesz również udostępniać je współpracownikom za pomocą kodu QR. Sprawdź „Tworzenie notatek”, aby uzyskać więcej informacji na temat korzystania z aplikacji. Note (Notatnik).



**Przeglądarka internetowa**  
Dotknij ikony, aby uruchomić przeglądarkę. Naciśnij pole adresu, aby otworzyć klawiaturę ekranową i wprowadź adres URL. Naciśnij przycisk Enter (a) na klawiaturze, aby przejść do adresu URL. Aby zamknąć przeglądarkę, dotknij trzech kropek (b) w prawym górnym rogu przeglądarki i wybierz zamknij.



**Finder (Wyszukiwanie)**  
Finder pokazuje wszystkie pliki i foldery znajdujące się w wewnętrznej pamięci wyświetlacza, dysku USB i dostępnych dyskach w chmurze. Stuknij, aby wybrać lokalizację i wyświetlić pliki / foldery.

394838

### 6-cyfrowy kod Wi-Fi

Ten kod jest używany w aplikacji mobilnej do udostępniania ekranu. Dotknij raz, aby wyświetlić nazwę sieci Wi-Fi. Naciśnij i przytrzymaj kod aby przenieść kod. Aby uzyskać szczegółowe informacje, przejdź do kroku nr 5.



### Podgląd aplikacji

Otwórz podgląd aplikacji, aby uzyskać więcej informacji na jej temat.



### Status sieci

Ta ikona pokazuje status połączenia sieciowego.\*

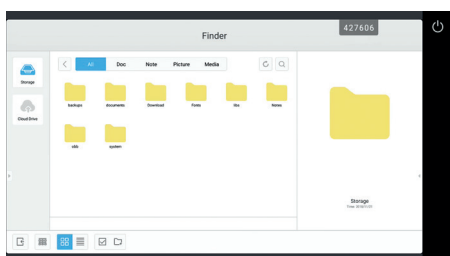


### Status WiFi

Ta ikona pokazuje stan połączenia WiFi.\*

\* Aby uzyskać więcej informacji, sprawdź „Rozwiązywanie problemów”.

Wyszukiwarka - aby otworzyć plik, dotknij ikony pliku.



### Widok



Opcje (usuń, zmień nazwę, skopiuj, duplikuj lub wyślij plik / folder)



Wyświetl jako listę lub jako foldery



Nowy folder

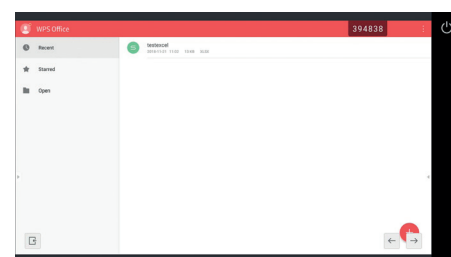
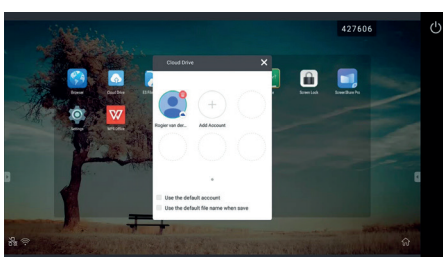
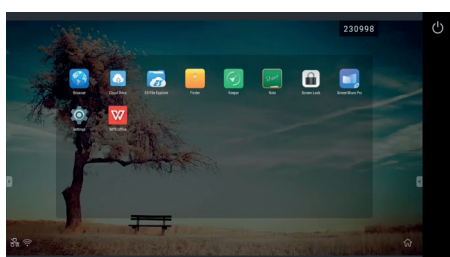


Wybierz plik / folder do edycji



Wyszukaj

All Doc Note Picture Media Filtruj według typu plików



### Keeper

Użyj aplikacji Keeper, aby wyczyścić pamięć i usunąć pamięć podręczną wyświetlacza. (Aby uzyskać więcej informacji, zobacz ROD0).

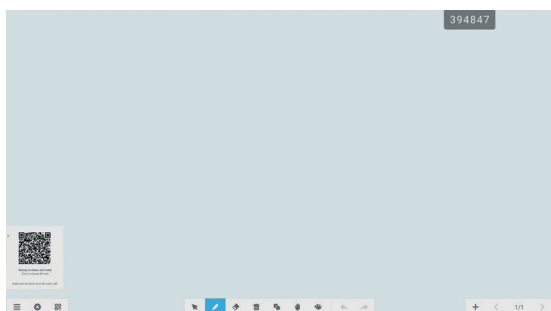
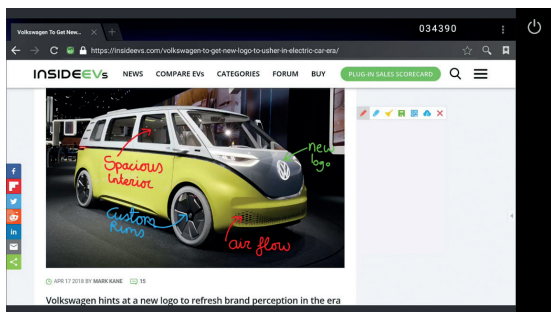
### Dysk w chmurze

Dysk w chmurze pokazuje wszystkie dostępne dyski w chmurze. Możesz dodać dysk Microsoft OneDrive lub dysk Google Cloud. Aby usunąć dysk w chmurze, dotknij i przytrzymaj ikonę, aż w prawym górnym rogu pojawi się czerwona ikona kosza. Stuknij ikonę kosza, aby usunąć zaznaczone konto.

### WPS Office

WPS Office to aplikacja obsługująca pliki pakietu Microsoft Office.

## 4 Funkcje do tworzenia, udostępniania i zapisywanie notatek



Istnieją różne sposoby tworzenia, udostępniania i zapisywania notatek. Oto krótki przegląd opcji tworzenia notatek w aplikacjach i na ekranie.

### Tworzenie adnotacji w aplikacjach i na ekranie.

Otwórz boczny pasek narzędzi i wybierz ikonę pióra.

- Pióro**  
Dwustronne pióro do definiowania 2 różnych kolorów i używania ich jednocześnie. Dostępne tylko dla aplikacji Note.
- Czyszczenie**  
Usuwa wszystkie notatki.
- Prześlij**  
Zapisz swoje notatki na dysku w chmurze.
- Marker**  
Stuknij, aby zmienić kolor podświetlenia.
- Zapisz**  
Zapisz swoje notatki.
- QR**  
Podziel się swoimi notatkami za pomocą kodu QR.

### Tworzenie adnotacji za pomocą aplikacji Note

Ważne funkcje w aplikacji Note:

- Menu**  
Nowy, Otwórz, Zapisz, Importuj, Eksportuj (JPG lub PDF), Przechowywanie w chmurze (Zapisz) i Tło.
- Strzałka**  
Wybierz fragmenty adnotacji palcem lub rysikiem do edycji.
- Gumka**  
Wybierz obszar, który chcesz usunąć. Użyj dłoni, aby wybrać gumkę.
- Kształty**  
Dotknij, aby użyć ostatnio wybranego kształtu. Przytrzymaj, aby wybrać różne kształty.
- Dodaj stronę**
- Zamknij**
- Pióro**  
Aby zmienić typ, kolor i rozmiar pióra, dotknij i przytrzymaj ikonę pióra.
- Czyszczenie**  
Usuwa wszystkie notatki na stronie.
- Cofnij i ponów**  
Cofnij (wstecz) lub ponów (do przodu) ostatnią zmianę.
- Poprzednia / następna strona**

Completny przewodnik po wszystkich funkcjach w aplikacji Note znajduje się na kanale YouTube firmy iiyama.

### Zapisywanie plików

Po kliknięciu przycisku Zapisz pojawi się aplikacja menedżera plików. Wybierz pamięć wewnętrzną, dysk w chmurze lub dysk USB, aby zapisać lub zmienić nazwę pliku.

### Zapisywanie na dysku w chmurze (OneDrive / Google Drive / Dropbox)

Podczas zapisywania plików wybierz ikonę zapisywania w chmurze lub dysk w chmurze w wyszukiwarce.

Aby zapisać pliki w aplikacji Dropbox, zapisz swoje notatki w pamięci wewnętrznej. Użyj aplikacji WPS, aby połączyć się z Dropbox i skopiować / przenieść pliki do chmury.

### Pamięć przenośna USB

Aby otworzyć i zapisać zawartość na dysku przenośnym USB, podłącz dysk USB do portu USB po prawej stronie wyświetlacza. Aby uzyskać dostęp, użyj Menedżera plików lub aplikacji WPS.

W aplikacji Note kliknij Otwórz, Zapisz lub Eksportuj. Zostanie wyświetlone okno podręczne menedżera plików, aby wybrać dysk USB.



### Udostępnianie kodu QR

Notatki można również udostępniać za pomocą kodu QR. Stuknij ikonę kodu QR (a), aby wyświetlić niestandardowy kod QR. Aby pobrać notatki, użytkownicy muszą być podłączeni do tej samej sieci co wyświetlacz.

## 5 Moduł WiFi do udostępniania ekranu / -Screenshare Pro

Udostępniaj, przesyłaj strumieniowo i edytuj zawartość z dowolnego urządzenia na ekranie i przekształcaj spotkanie swojego zespołu lub zajęcia lekcyjne w łatwą, szybką i płynną interaktywną sesję dzięki modułowi WiFi (OWM001) oraz aplikacji ScreenSharePro.

- Połącz się z tą samą siecią, co wyświetlacz
- Pobierz oprogramowanie Screenshare Pro na swoje urządzenie (Mac, Windows, iOS lub Android) ze strony [www.iiyama.com/connect](http://www.iiyama.com/connect)
- Wprowadź 6-cyfrowy kod dostępu na ekranie w aplikacji.

Nazwa sieci:

Hasło:

**Uwaga:** moduł WiFi może zaakceptować maksymalnie cztery połączenia. Gdy nastąpi połączenie z piątym urządzeniem, pierwsze połączenie zostaje rozłączone.

## 7 Zmień swój monitor w samodzielne urządzenie dzięki gniazdu na komputer \*.

Jednostka jest wyposażona w wydajny procesor Intel® Core™ i5 ze zintegrowaną grafiką Ultra HD i szybki dysk SSD.

\* Nie wspiera OPS PC Slot. Sprzedawane oddzielnie.

## 6 RODO - usuwanie danych osobowych po użyciu wyświetlacza

Pamiętaj, aby usunąć wszystkie dane, wychodząc z pokoju.

**Aby to zrobić, wykonaj następujące kroki:**

- Użyj aplikacji Keeper (patrz zdjęcie 10), aby wyczyścić pamięć i pamięć podręczną.
- Usuń wszystkie pliki i obrazy zapisane w wewnętrznej pamięci wyświetlacza za pomocą aplikacji Finder.
- Wymij dysk przenośny USB.
- Upewnij się, że odłączyłeś / usunąłeś wszystkie dodane osobiste dyski chmurowe.

Aby usunąć dysk w chmurze, zobacz opis funkcji 3.

### Rozwiązywanie problemów

1. **Ikona Wi-Fi.** Jeśli Wi-Fi nie jest dostępne, dotknij ikony Wi-Fi, aby uzyskać dostęp do ustawień i włączyć / wyłączyć Wi-Fi.

2. **Ikona sieci.** Jeśli sieć LAN nie jest dostępna, dotknij ikony sieci, aby uzyskać dostęp do ustawień sieciowych i włączyć funkcję sieci.

Jeśli masz problemy z wyświetlaczem, skontaktuj się z działem IT:

Naklejka z danymi kontaktowymi działu wsparcia technicznego / serwisu